

# Perhekeskuksen toimintasuunnitelma vuosille 2026-2030

Lapsi  
ja perhe

Mahdollistaa vertaistuen,  
vahvistaa yhteisöllisyyttä

Tarjotaan  
varhaista  
tukea, ho-  
ja kuntou

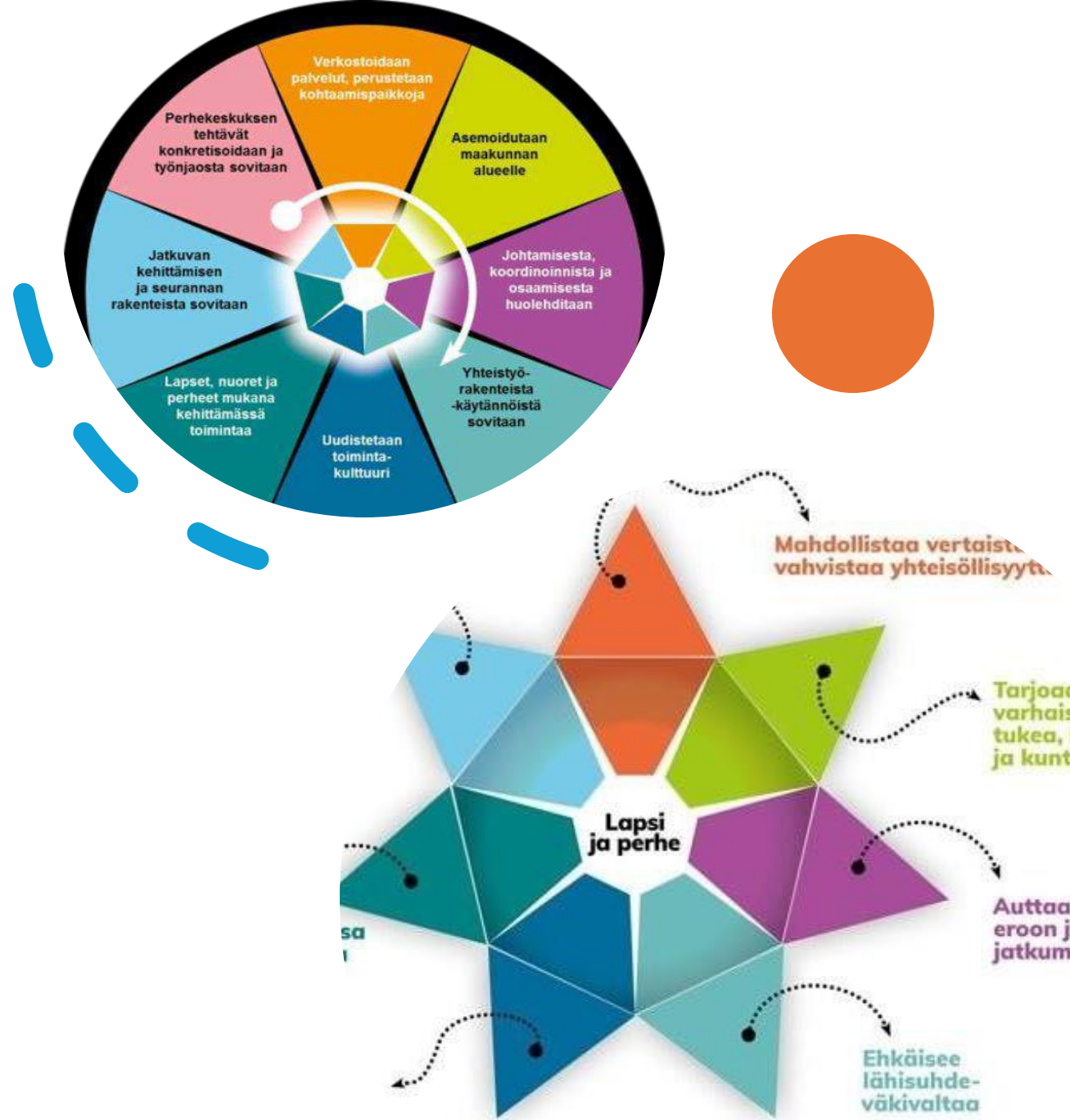
Auttaa so-  
eroon ja v-  
jatkuise

Ehkäisee  
lähisuhde-  
väkivaltaa

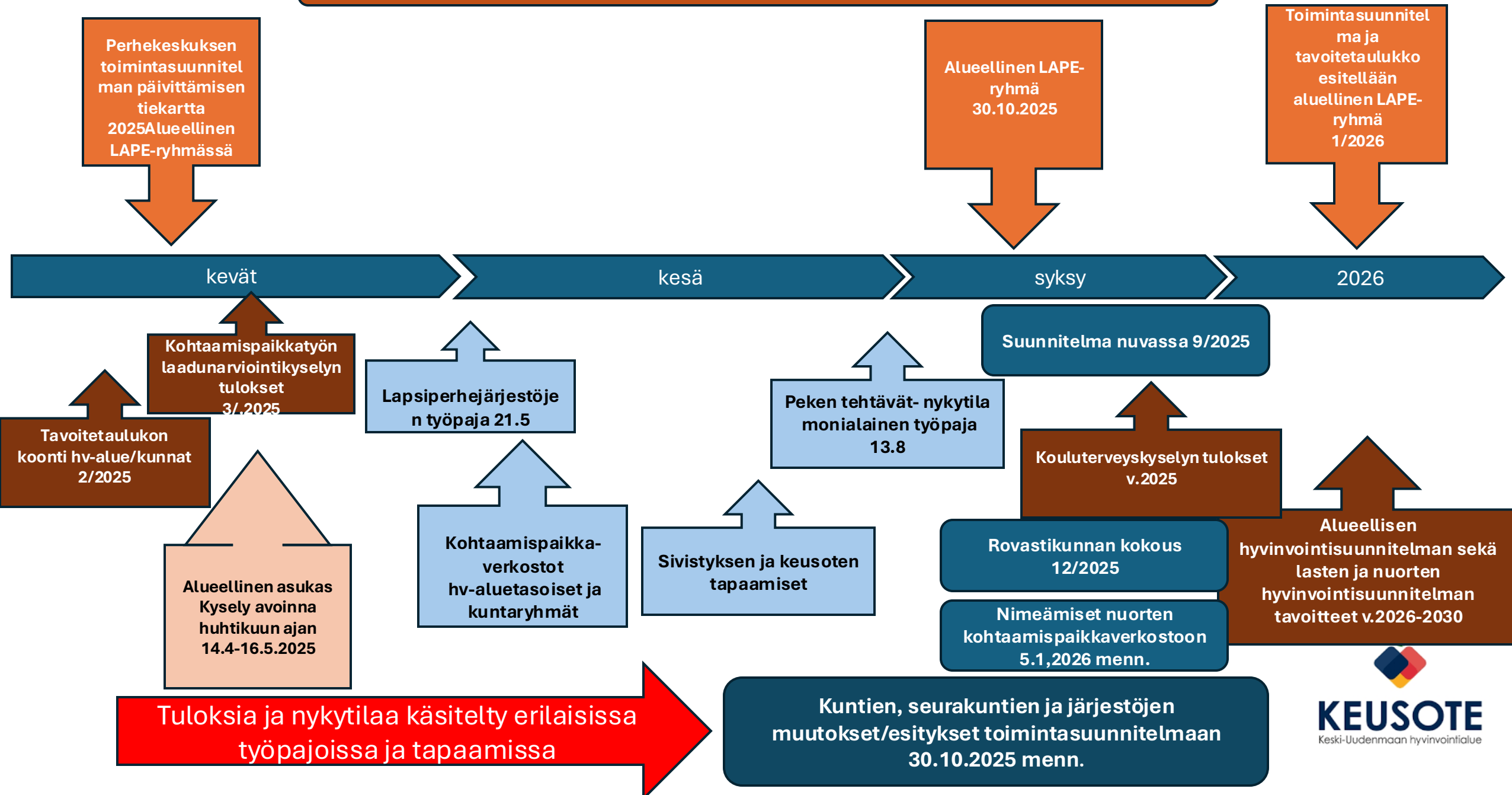


# Valmistelu monialaisessa yhteistyössä

- Suunnitelman päivitystä toivottiin tehtävän olemassa olevissa verkostoissa ja tapaamisissa
- Monialainen työpaja 8/2025 Järvenpäässä, mukana kunnat, hv-alue, srk, järjestöedustus
- Toimintasuunnitelmaa varten toteutettu kuntalaiskysely käyty läpi alueellisessa sivistys-keusote tapaamisessa sekä useissa eri työryhmissä
- Tilannekatsausta/kommenttipyyntöjä eri verkostoissa, mm. kirkkoherrojen tapaamisessa, asiakasraadissa, nuorisovaltuuston kokouksessa
- Kohtaamispaikkatyö on sisällytetty vahvemmin osaksi perhekeskuksen toimintasuunnitelmaa- ei erillistä kohtaamispaikkatyön suunnitelmaa enää
- Taulukko ja suunnitelman raportti osuus perustuvat kansallisesti määriteltyihin perhekeskuksen tehtäviin (tähtikuvio ja kansalliset linjaukset)



# Perhekeskuksen toimintasuunnitelman päivitys vuosille 2026-2030



- Lasten ja nuorten elintapaohjauksen kehittäminen
- Lasten ja nuorten osallisuuden ja osallistumis- ja vaikuttamismahdollisuuksien edistäminen
- Lasten ja nuorten kulttuurihyvinvointi

- Väkivallan ehkäisy
- Koetun turvallisuuden vahvistaminen
- Päihteiden käytön vähentäminen

- Lasten ja nuorten mielen hyvinvoinnin vahvistaminen ennaltaehkäisevästi ja varhaisen tuen palveluin
- Lasten ja nuorten oppimiskyvyn tukeminen

### Alueellinen lasten ja nuorten hyvinvointisuunnitelma 2026-2030

Asukkaille hyvät arjen rutiinit

Asukkaille turvallinen arki

Asukkaiden mielen hyvinvoinnin ja työ- ja toimintakyvyn vahvistaminen

### Alueellinen hyvinvointisuunnitelma 2026-2030

**Hyvinvointialueen strategia 2026-2030: Hyvinvointia ja turvallisuutta asukkaille yhdessä**

## 2.1 Perhekeskuksen palvelukokonaisuus

Perhekeskustoimintamalli tarkoittaa yhdessä sovittuja kansallisia ohjeita tai linjauksia sekä niiden soveltamista alueellisiin tarpeisiin. Kokonaisuudella on yhteiset tavoitteet, kansalliset linjaukset, yhteinen viitekehys, arvopohja ja yhdessä sovitut toimintatavat.

Perhekeskuskehittämisen koordinaatiovastuu on hyvinvointialueella ja työtä kehitetään monitoimijaisesti, huomioiden kuntien, 3. sektorin ja seurakuntien osallisuus.

Lain sosiaali- ja terveydenhuollon järjestämisestä 612/2021 nojalla

6 §: Kunnan on tehtävä hyvinvoinnin ja terveyden edistämisessä yhteistyötä kunnassa hyvinvoinnin ja terveyden edistämistyötä tekevien muiden julkisten toimijoiden, yksityisten yritysten ja yleishyödyllisten yhteisöjen kanssa.

7 §: Hyvinvointialueen on toimittava hyvinvoinnin ja terveyden edistämisessä yhteistyössä alueensa kuntien kanssa ja tuettava niitä asiantuntemuksellaan. Lisäksi hyvinvointialueen on tehtävä hyvinvoinnin ja terveyden edistämisessä yhteistyötä hyvinvointialueen alueella hyvinvoinnin ja terveyden edistämistyötä tekevien muiden julkisten toimijoiden, yksityisten yritysten ja yleishyödyllisten yhteisöjen kanssa.

10 §: Hyvinvointialueella on vastuu asiakkaiden sosiaali- ja terveydenhuollon palvelujen yhteensovittamisesta kokonaisuuksiksi.

Lain hyvinvointialueesta 611/2021 nojalla

14 §: Hyvinvointialueen ja sen alueen kuntien on neuvoteltava vähintään valtuustokausittain tehtäviensä hoitamiseen liittyvästä yhteistyöstä, tavoitteista ja työnjaosta. Neuvottelussa voidaan sopia ainakin yhteistyön edellyttämistä yhteistoimintarakenteista, toimintamalleista sekä yhteistyön edellyttämästä tiedonkulusta.



**PERHEKESKUS**

Mukana elämässä.

# Uudessa suunnitelmassa huomioituja päivityksiä ja tietopohjia

- huomioitu mm. Orpon hallitusohjelma
- väestötiedot
- palveluverkko
- hyte-kertoimet ja niiden yhteys tavoiteasetantaan, keinoihin ja mittareihin
- ohjaavia asiakirjoja: kouluterveyskysely, kuntalaiskysely, Finlapset rekisteriseuranta, kohtaamispaikkatyön laadunarviointikysely
- sitoutettu Keusoten sisäisiä toimijoita vahvemmin mukaan päivitystyöhön sekä jatkotoimenpiteisiin
- järjestöyhteistyön tavoitteita, toimenpiteitä ja mittareita saatu kirjattua aikaisempaa yksityiskohtaisemmin



**ERHEKESKU**

Mukana elämässä.

# Lasten, nuorten ja perheiden tilanne Keski-uudellamaalla

- 2025 lopussa 207 669, joista **0–17-vuotiaiden osuus on noin 41 700** eli noin 20 % väestöstä
- **Perheitä Keski-Uudellamaalla vuonna 2024 oli 56 539**, joista lapsiperheiden osuus alueen perheistä oli 40,5 % (22 908).
- Lapsiperheistä yhden vanhemman perheitä oli vuonna 2024 32,3 % (7 392) Keski-Uudellamaalla 0-vuotiaita lapsia vuonna 2025 oli yhteensä 1748, eli 0,9 % väestöstä. 0–6-vuotiaita vuonna 2025 oli 13 643 eli 6,6 % väestöstä
- Keski-Uudellamaalla **syntyvyys on laskenut vuodesta 2016 yhteensä 119 (n. 6 %) lapsella**
- **Hyvinvointialueen väestö kasvaa, mutta lasten ja nuorten osuus pienenee**
- **Hyvinvointialueen asukkaista vieraskielisten osuus 8.3 %**, N 17 187 (2024) ja syntyperältään ulkomaalaisia on 7,9 %, N 16 355 (2024).



**ERHEKESKU**

Mukana elämässä.

## Nostoja lasten, nuorten ja perheiden hyvinvoinnin tilasta

- **Kouluterveyskyselyn 2025** kertovat yksinäisyyden kokemusten edelleen olevan yli maan keskitason, vaikka ovatkin hieman laskeneet alueellamme tietyissä ikäryhmissä.
- Koulukiusaaminen nousee edelleen alueemme otannassa, erityisesti poikien osalta.
- Kouluterveyskyselyn 2025 tuloksissa on nostettavissa esiin edelleen nuorten ahdistuneisuus, erityisesti tyttöjen osalta. Myös masennusoireilun nähtiin olevan yleisempää tytöillä kuin pojilla sekä huolet omasta mielialasta. Huolet omasta mielialasta koettiin yleistyneen myös yläkouluikäisillä sekä ammatillisten oppilaitosten pojilla.
- Aiempaa useampi tyttö ei käytä alkoholia. Nuorista aiempaa useampi käyttää päivittäin tupakkaa ja nikotiinituotteita. Nikotiinipussien käyttö on yleistynyt.
- Aiempaa harvempi pojista syö aamupalaa, aiempaa harvempi tytöistä koululounasta ja yhä useampi juo päivittäin energiajuomia
- Aiempaa useampi lapsi tai nuori kokee oman terveydentilansa hyväksi
- **Finlapset** tulosten mukaan alueellamme alle kouluikäisten sekä kouluikäisten lasten ylipainon kasvu sekä ylipainon yleisyys (ml.lihavuus) ovat nousseet, maan keskitasoon nähden.
- FinLapset 2024- tutkimuksen mukaan Keski-Uudenmaan hyvinvointi alueellamme synnyttäneistä vanhemmista ovat tyytyväisiä elämäänsä 93,6 %
- Vanhemman mielestä äitiysneuvolassa raskautta seurattiin asiantuntevasti ja osaavasti 93,3 % (koko Suomi 93,2 %). Ja riittävästi tukea annettiin vanhemmuuteen 82,6 % (koko Suomi 83,6 %).
- Vanhempi on tarvinnut ammattilaisen antamaa tukea omaan jaksamiseen vauvan odotusaikana 43,3 % (koko Suomi 44,0 %). Ja synnytyksen jälkeen 38,4 % (koko Suomi 37,9 %).

- Avioerot jatkaneet lievää nousua ja yhdenvanhemman perheiden osuus kasvanut mutta ollen alle maan keskitason
- Kasvuympäristön turvallisuudesta henkisen ja fyysisen väkivallan kokemuksia on lähelle maan keskitasoa. Parisuhdeväkivallan kokemuksia on hieman alle maan keskitason, Keski-Uusimaa 12,9 % (koko Suomi 13,9 %). Henkistä väkivaltaa parisuhteessa vanhempi on kokenut 11,7 % (koko Suomi 12,6 %). Fyysinen väkivalta on henkistä väkivaltaa yleisempää. Synnyttäneiden kumppaneista puolestaan 14,3 % on ilmoittanut kokevansa väkivaltaa viimeksi kuluneen 12 kuukauden aikana (koko Suomi 16,2 %) (FinLapset 2024).
- Lähisuhdeväkivalta, perheväkivalta tai kaltoinkohtelu ovat edelleen keskeisiä ilmiöitä sosiaali- ja kriisipäivystyksen sekä virka-aikaisen päivystyksen arjessa. Ilmiöt nousevat esiin sosiaali- ja kriisipäivystyksen lasten ja lapsiperheiden tarpeista koskevassa ilmiötason tilastoinnissa.
- Vanhemman mielenterveyden haasteet ilmiötasolla nousevat edelleen sosiaali- ja kriisipäivystyksen lasten ja lapsiperheiden tarpeista koskevassa ilmiötason tilastoinnissa.
- Vanhempien päihteiden käyttö ilmiötasolla nousee edelleen esiin viiden eniten esiintyvän ilmiön joukossa sosiaali- ja kriisipäivystyksen lasten ja lapsiperheiden tarpeista koskevassa ilmiötason tilastoinnissa. Muita viiden eniten esiintyvän ilmiön joukossa ovat lapsen pahoinpitely, perheväkivalta, vanhemman mielenterveysongelmat ja lapsen itsetuhoisuus.
- Muita sosiaali- ja kriisipäivystyksessä näkyviä ilmiöitä lapsiin, nuoriin ja perheisiin liittyen ovat hatkalaiset, lapsen häiriökäyttäytyminen tai aggressiivisuus.

## Nostoja tavoitteista ja toimenpiteistä

- Kohtaamispaikkatyötä pyritään laajentamaan kouluikäisten ikäluokka huomioiden. Kehitetään toimintaa ilmiöihin tarttuvaksi ja mahdollisuuksien mukaan alueelliset eroavaisuudet huomioiviksi
- Laaditaan yhteiset perhekeskustoimijoiden toimintaperiaatteet ja hyväksytään ne alueellisessa LAPE-ryhmässä
- Vahvistetaan järjestö- sekä seurakuntayhteistyötä erityisesti varhaisen työn äärellä kohtaamispaikkaverkostossa
- Moniammatillisen tuen vahvistaminen neurokirjon oireileville lapsille. (KIRJO-hanke, Nepsykompassi)
- Nepsy piirteisen lapsen omahoito-ohjelmien toteuttaminen webinaareina
- Lasten ja nuorten mielenterveyden tuen ja hoidon interventioiden vakiintuminen käyttöön
- Luodaan hyvinvointia ja terveyttä edistäviä digitaalisia polkuja
- Vuosikellon laatiminen yhteisöllisen opiskeluhuollon tueksi
- Kehitetään yhteisesti ja otetaan käyttöön Uusimaatasoinen lastensuojelun ja HUS nuorisopsykiatrian yhteisasiakkuuksiin soveltuva lapsikeskeinen ja tutkimusperusteinen verkostoyhteistyön toimintamalli
- Helpotetaan lapsia selviytymään vanhempien erotilanteista tarjoamalla eroperheiden lapsille alueellisesti kattavasti vertaisryhmiä vanhempien eron käsittelemiseksi
- Kehitetään matalan kynnyksen eroneuvonnan ja ohjauksen digitaalista saavutettavuutta
- Vahvistetaan väkivallan muotojen tunnistamista, puheeksi ottoa sekä tuen tarjoamista

- Tuetaan lapsen ja nuoren kasvua ja kehitystä puuttamalla kasvatuksen laiminlyönteihin ja kuritusväkivaltaan
- Vieraskielisen väestön tietoisuutta palveluista ja mahdollisuuksia hakeutua perhekeskuspalveluihin ml. lapsiperheiden sosiaali- ja terveystyöpalvelut ja kuntien kohtaamispaikat parannetaan
- Nuorten kohtaamispaikkatyössä lisätään tietoutta sukupuoli- ja seksuaalivähemmistöjen nuorten huomioimisesta sekä tuen tarpeista.
- Vanhemmuuden tuki vahvistuu kohtaamispaikoissa monialaisessa yhteistyössä
- Vanhemmuuden ryhmämuotoinen tukeminen vaikuttavin menetelmin
- Asiakastarpeeseen perustuva vanhemmuuden ryhmämuotoinen tuki vahvistuu ja sovitut vanhemmuutta tukevat menetelmät juurtuvat palvelutarjoomaan
- Kehitetään esiopetusikäisten opiskeluhuoltopalveluja yhteistyössä kuntien kanssa
- Vahvistetaan vanhempien tietoutta lapsen kasvusta ja kehityksestä
- Edistetään lasten ja kouluikäisten terveyttä elintapaohjauksen keinoin

# Toimeenpano ja seuranta

- Lapsi ja perhepalveluiden (LAPE) ryhmä hyväksyy suunnitelman sekä tavoitetaulukon.
- Hyvinvointialueen perhekeskuspalvelut vastaavat toimeenpanon koordinoinnista ja seurannasta.
- Toimeenpanon seuranta raportoidaan vuosittain tavoitetaulukon mukaisesti. Tavoitteiden mahdollinen tarkentaminen tehdään vuosiseurannan yhteydessä.
- Raportointia alueellisen hyvinvointikertomuksen yhteydessä.
- Perhekeskus- ja kohtaamispaikkatyön selvitys tehdään vuosittain THL kyselyn pohjalta, hyvinvointialue kostaa vastaukset.